

# 生物機電通訊

## BIME NEWSLETTER

No.723 2017年3月7日

國立臺灣大學

生物產業機電工程學系暨研究所

台北市 106 羅斯福路四段一號

電話：(02)2392-9769

傳真：(02)2362-7620

網址：<http://www.bime.ntu.edu.tw>

### 本系訊息

- 由本系碩士畢業生張胤民同學所發展的生物微機電技術甫發表於生化感測器的重要指標期刊 *Sensors and Actuators: B Chemical* (<http://www.sciencedirect.com/science/article/pii/S0925400517301673>)。該項技術成功的將複雜的基因檢驗程序整合到一個約明信片大小的微小晶片中，並且針對台灣土雞、豬隻等生物樣本進行DNA分析，其應用廣泛，包含了經濟動物育種、或人類遺傳性疾病的檢測。張同學的碩士論文，由盧彥文老師指導，並與台灣大學動物科學系、電機系合作開發。



- 高坂知武教授獎學金申請公告：高坂知武教授，任教國立臺灣大學農機系(生機系前身)四十餘年，一生教育家風範令人景仰。為鼓勵成績優秀同學專心向學，將自己之所得及由其門生募集之款項設置此獎學生。申請資格：生機系大學部2、3、4年級及碩士班2年級學生，大學部3個名額，每名8000元，研究所2個名額，每名10000元。請備妥以下資料：

(一) 申請書一份。

(二) 前一學年學業及操行成績均在A-以上者(提供成績證明)。

(三) 其他(有助審查之資料，如專題研究成果報告等)。

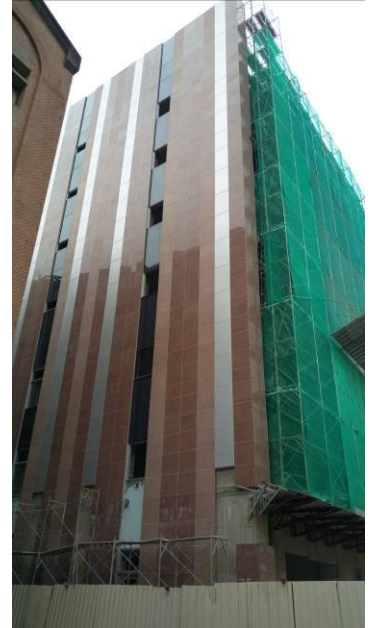
106年3月16日(星期四)前，將資料提送農機館214室楊青燕小姐申請。

- 本系環安衛小組將不定期抽查各實驗室，以下幾點為近期抽查重點：

1. 實驗室人員完成安全衛生教育訓練，證書紙本留存備查。

2. 清查實驗室電力設備平面圖(實驗室平面圖標註儀器及電器插座擺放位置)。
3. 清查延長線數量，不符合規定請全數更換。
4. 久置不用之大型儀器設備，請與老師討論後續處置情形，若不再使用請報廢處理。
5. 職業災害通報及聯絡圖，請列印放置實驗場所明顯處(緊急事故聯絡表也請一併更新)。
6. 安排緊急應變逃生演練，記錄撤離時間。
7. 確認實驗場所空間是否有照明燈、滅火器，依其實驗性質數量是否足夠，請填寫回報資料。

- 鄭江樓工程進度：目前正進行各樓層內部裝修，已完成部分建築物外牆石材安裝。



### 本校訊息

- 「2017年臺大杜鵑花節」學系博覽會及相關活動簡介：(一) 學系博覽會：介紹臺大各學系課程、師資、設備及特色等相關資訊，現場並提供解說及書面資料；博覽會會場設於本校綜合體育館，開放時間為106年3月11日及12日(星期六、日)上午9時30分至下午4時。(二) 學生社團博覽會、表演活動及多項兼具人文與科學知識之知性活動，時間為106年3月11日及12日(星期六、日)上午9時30分至下午4時。(三) 臺大校園導覽與博物館群開放參觀。106年3月11日(星期六)上午於臺北市大安區羅斯福路4段1號臺大校總區舉行揭幕式，詳細活動內容及參觀資訊 <http://event.ntu.edu.tw/azalea/2017/>。
- 配合106年度臺大杜鵑花節辦理專題演講及校園導覽解說等系列活動，增進師生員工與民眾對杜鵑花之認識，並瞭解總務處與園藝系平日如何用心維護椰林大道沿線杜鵑、茶花及紫薇等花木。報名網址 [https://info2.ntu.edu.tw/register/flex/main.html?actID=20171402\\_01](https://info2.ntu.edu.tw/register/flex/main.html?actID=20171402_01)