

生物機電通訊

BIME NEWSLETTER

No.647 2015年3月16日

國立臺灣大學

生物產業機電工程學系暨研究所

台北市 106 羅斯福路四段一號

電話：(02)2392-9769

傳真：(02)2362-7620

網址：<http://www.bime.ntu.edu.tw>

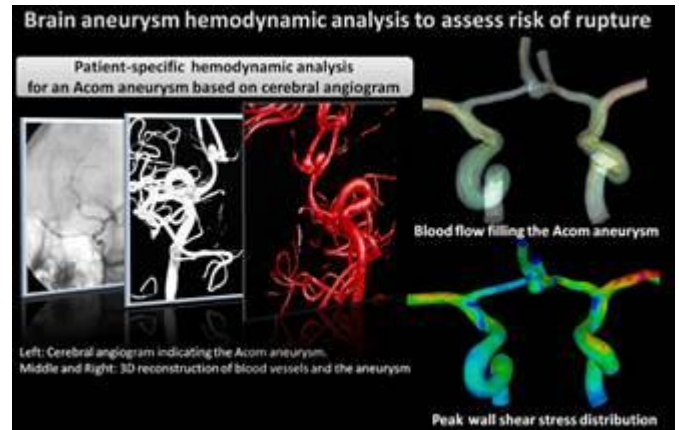
本系訊息

- 每年的三月中旬，是台大杜鵑花綻放的日子，台大也藉著這個機會，籌備杜鵑花節，今年的學系博覽會及學生社團博覽會於3月14、15日在綜合體育館及館前道路舉行。生機系今年的展出，由生機系學會負責主要規劃，並由系主任方煒教授與陳洵毅、侯詠德、謝博全助理教授指導。今年的活動總召由三年級的李胡丞同學擔任，在活動安排上，活動組設計了包括集點換贈品，各項展品專人講解等；在宣傳的部分，成立的網宣組，除了在社群網站上經營粉絲專頁外，也架設一個生機系的學生官方網站，並請專人撰稿、設計視覺，網站內容主要希望能讓民眾知道生機系在學學生是如何看待生機系的；展場佈置部分，美宣組以植物工廠與生態為主題，設計了大型的場佈，相當的引人注目。攤位上展出許多吸睛的作品，如：人臉表情辨識小遊戲、讓民眾體會製造人造蛋、整點演出精彩的機器人舞等等。在大家的齊心努力之下，今年的生機系攤位頗受民眾的好評，反應也十分踴躍，講解的同學也回饋有許多家長、同學對生機系產生興趣。



- 本系傑出年輕系友簡艾琪博士(Prof. Ai-Chi Chien)於 1999 年畢業於本系，目前任教於加州大學洛杉磯分校 (UCLA) 醫學院。簡艾琪教授在今年二月的國際血管治療會議 (ISET 2015) 中發表最新研究報告，簡教授的團隊發展出一套針對頭顱內血管支架分析的電腦模擬程式，可以評估血流量並且用來治療動脈腫瘤。該項成果收到許多國際媒體的關注，包括了Fierce Medical Device、Neuro News及Endovascular Today 等。簡教授團隊的網址是 <http://chienlab.bol.ucla.edu/>，歡迎有興趣的同仁、

同學及校友與簡教授聯絡。附圖為其研究成果之一：特定病人的動脈瘤以血液動力學分析評估破裂風險。



- 本校104學年度碩士班招生正、備取生名單放榜，本系錄取甲組正取7名備取5名、乙組正取5名、丙組正取7名備取14名、丁組正取5名備取6名，細節請參閱本系網站公告事項 <http://bime.ntu.edu.tw/app/news.php?Sn=2748>
- 本系第81次系務會議將於3月31日(二)中午12:30於第一會議室召開。請將本次會議之報告事項、討論事項及前次討論議案執行情況等資料於3月23日(一)前回信系辦信箱，以利彙整放入議程中。

本校訊息

- 本校學生無論有無辦理加、退選，均請自3月16日起，上網確認本學期之選課結果。網址：<https://my.ntu.edu.tw> 點選「學生專區」、「選課結果查詢」。
- 103學年度校園馬拉松賽將於104年3月28日(星期六)上午9時至10時30分，於本校校總區進行比賽。當日校總區內各車輛出入口等進行交通管制，敬請師生同仁配合指揮引導。
- 本年度『中華救助總會在臺緬甸僑生獎學金』自3月9日開始接受申請，細節請參閱臺大公文管理系統第1040014933號函。
- 本校公告104學年度國際學位生(在學生)助學金申請時程及規定，104年3月17日上午10時至104年3月24日下午4時止。細節請參閱臺大公文管理系統第1040015234號函。
- 公告「國立臺灣大學103學年度第2學期研究所優秀僑生獎學金」申請辦法，細節請參閱臺大公文管理系統第1040014763號函。